

V Opavě soupeří dvě sokyně o anglický trůn

Zdeněk Černín uvedl na scénu Slezského divadla Schillerovu tragédii o Marii Stuartovně

Jiří P. Kříž

Pohled na královny může odrážet autorovo nahlížení na historii, zastoupené ještě náboženským vyznáním. Nejinak je tomu v případě Friedricha Schillera a jeho Marie Stuartovny, kterou nyní popravují ve Slezském divadle Opava.

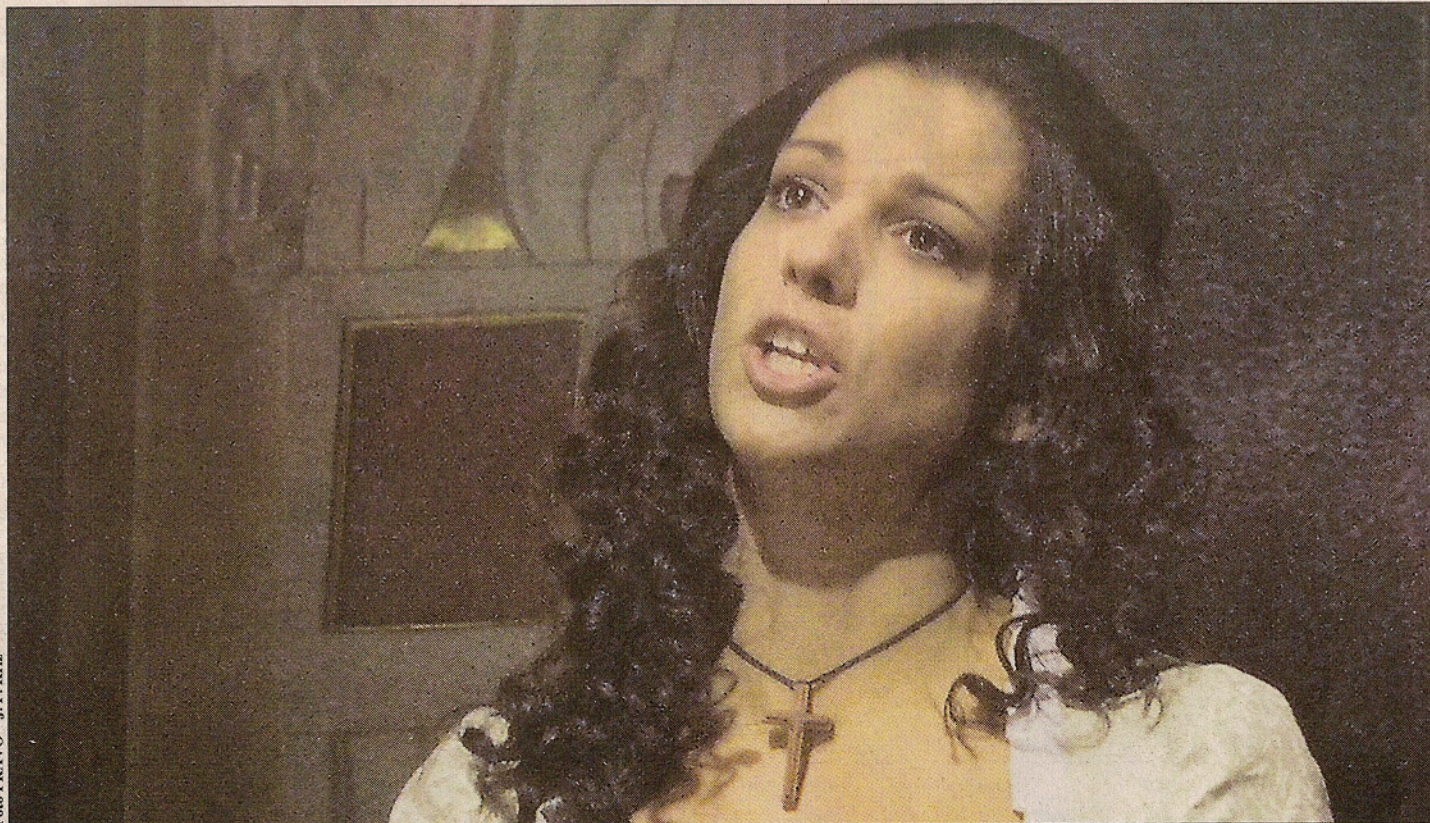
Dramatici nejsou povinováni držet se striktně historických faktů. Jednou patří jejich srdce krásné katoličce Marii, skotské královně pokoušející se dobýt anglický trůn, podruhé její protestantské sokyni v zápase o sjednocení britského souostroví, státnickými činy zajisté proslulejší příbuzně Alžbětě.

Kritik je náchylný podezírat režiséra z replik vlastních replik, když se s ročním odstupem pustí do stejné hry. V případě Z. Kaloče to beze zbytku platí. Očernit Zdenka Černína nad jeho Stuartovny bylo by ovšem zlozmyslné.

Přítom si do brněnské inscenace Schillerovy tragédie z Opavy vypůjčil do titulní role Veroniku Senciovou. Jeho slezská inscenace je ale natolik jiná, že mi nezbyvá než smeknout před jeho invencí klobouk.

Nové hvězdy

Za dobu jeho působení v Opavě je třeba poukázat na jeho práci s herci. Vracejí se do něho i ti, kdo zbrkle při známém opavském



Marta Ondráčková v titulní roli skotské královny Marie Stuartovny.

zemětřesení o místo šefa souboru utekli (Ladislav Špiner hraje Amadea). Z průměrných herců se nyní stávají herci dobří a režisér a šéf neustále hledá nové tváře.

Povedlo se napůl i v alterna-

cích Marie. Jak umí hrát opavská dramaturgyně Blanka Fišerová, ze které si Černín umanol vychovat herečku, to už Opavští vědí z několika inscenací. Naposledy aplaudovali jejímu výkonu v roli

nešťastné Máši v Rackovi. Stejně dobrým typem je i pro skotskou královnou.

Poštětilo se být při hereckém debutu Marty Ondráčkové mimo „porodní sál“ Studia Marta

JAMU. Zatím Talent roku. Brno vychovává zase jednou velkou dámu českého divadla, jestli vydrží jeho skrovné poměry. Černín rozpoznal jako první její kvalitní hlasový projev i schopnost přímě-

řeného patosu v postavě ženy, které se v žaláři před cestou na popraviště hrouťí svět.

Lahůdka pro diváky

Moc dobrou chvíli měl i režisér sérií scénograf a kostymér Jan Dušek. Bílá šikma pohyb herců na scéně neulehčuje. „Kontralichoty (pardon, protisvětla) reflektorů suplují na jevišti postavy královského dvora: v renesančně černých hábitech, s bílými krejzly a vysokými anglikánskými klobouky.

A nápaditá hudba Davida Rothera. Chrámový mnišský chorál, pak i vícehlasy a proti tomu dunivé rockové rytmy, v nichž je autor dvojnásob doma...

Nemohu zapomenout ani na výkon Ivany Lebedové v roli Alžběty, ano, oné ochránčny velké ho Shakespeara. Přesně vystihl státnické pochyby o sobě samé poslední Tudorovny na trůnu. Právě ony přivedly Anglii a Irsko k rozkvětu. Samozřejmě je režisérně akcentováno Schillerem za znamenané setkání Alžběty a Marie, k němuž ve skutečnosti pochopitelně nikdy nedošlo.

Z ostatních herců ve výrazné místy expresivní, místy hloubavě přemítavé inscenaci se aspoň zmíním o Jakubu Stránském (hrabě z Leicesteru), o Černínovi, kterému si stíhnu hraběte ze Shrewsbury, o Kostasi Zerdologlu, Martinu Těborském, Miroslavu Neborowském... V divadle se cení celebrita proto je Marie Stuartovna inscenací hodnou pozornosti.